



Droit, économie, culture, société et cinéma

Organisé chaque premier semestre universitaire, et pour la neuvième année en 2025, ce cycle de projections-débats de films documentaires ou de fictions français et étrangers a pour objectif de permettre d'approfondir et de renforcer la culture générale, juridique et personnelle.

A la différence d'autres formes de visionnage les séances sont envisagées en regard de thèmes précis, développés dans une bibliographie, des compléments et des renvois internet disponibles dans la fiche ci-jointe et/ou sur le moodle du cours accessible à tous les étudiants de l'USMB (<https://moodle.univ-smb.fr/course/view.php?id=18383>)

Il est bien entendu possible (et même très recommandé pour renforcer sa culture générale) de suivre la totalité des projections indépendamment du fait de choisir le cours en tant qu'enseignement évalué (possibilité ouverte seulement aux étudiant(e)s de licence).

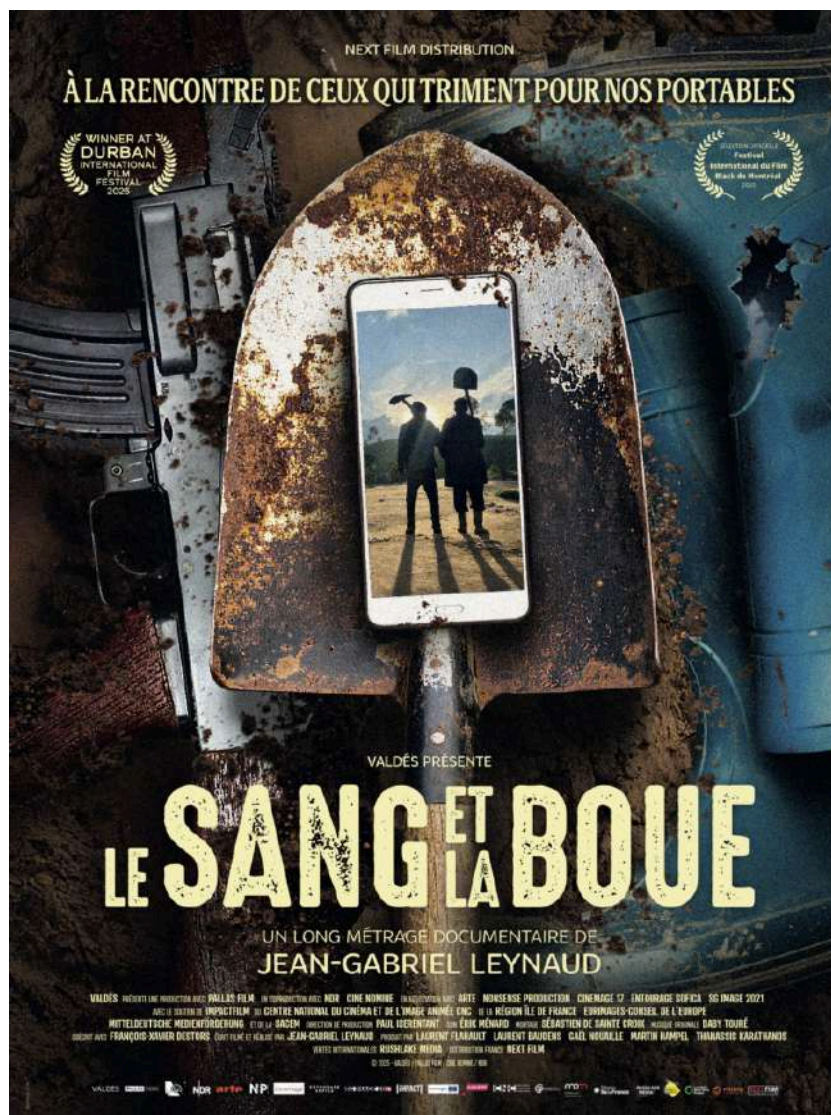
- **Toutes les séances se déroulent les jeudi de 13h15 à 16h30 (Domaine Universitaire Jacob Bellecombette amphi A1).**
- **L'entrée est libre.**
- **Les dates prévues en 2025/2026 sont les jeudi 09/10 ; 06/11 ; 13/11 ; 20/11 ; 04/12**

Nous continuerons cette année par les deux premières projections le cycle spécial 2024-2025 sur le thème « Défense environnementale ». Il est possible et conseillé de se reporter au programme de l'ensemble du thème disponible sur le moodle du cours. Nous envisagerons sur les trois projections suivantes un cycle « Political Figures », consacré à l'évocation cinématographique de personnalités politiques symboliques et référentielles, très contrastées, des cinquante dernières années.

Le programme et les compléments sont communiqués et mis en ligne au minimum une semaine avant chaque projection.

Coordination et renseignements : frederic.caille@univ-smb.fr

Semaine 41 – jeudi 09 octobre 2025 - 13h15/16h30



Tourné dans la région du Sud-Kivu en République Démocratique du Congo (RDC), *Le Sang et la Boue* a été réalisé en collaboration avec des sociologues et ethnologues congolais. Il aborde, en partant du plus près des conditions d'extraction, le commerce international de certains minerais rares et désormais considérés comme « stratégiques ». C'est le cas ici du « coltan » (colombite-tantalite), dont le tantal est l'élément le plus recherché, notamment pour les ordinateurs, les téléphones mobiles, les voitures électriques. En suivant la vie de plusieurs habitants de l'un des principaux sites mondiaux, au sein de l'une des zones les plus pauvres et conflictuelles de la planète, le réalisateur Jean-Gabriel Leynaud nous interroge toutes et tous sur les interrelations globales qui constituent les réalités technopolitiques d'aujourd'hui. Et sur nos responsabilités à leur égard.

Sorti sur les écrans fin août 2025, ce documentaire est exceptionnellement diffusé en avant-première.

Ce documentaire est le premier en tant que réalisateur de Jean-Gabriel Leynaud. Il s'explique sur les conditions et choix de réalisation dans plusieurs entretiens, dont celui donné à La tribune le 30 août 2025 (disponible sur le site moodle). On pourra voir aussi cette brève interview radio (<https://www.rfi.fr/fr/podcasts/invit%C3%A9-culture/20250826-cin%C3%A9ma-le-sang-et-la-boue-la-vie-des-creuseurs-de-rdc>) et le site officiel du film :

<https://nextfilmdistribution.com/le-sang-et-la-boue/>

La situation dans le village du documentaire a été décrite également dans ce reportage sur le village de Numbi, paru en 2019 sur Radio Canada, très convergent au film.

<https://ici.radio-canada.ca/info/2019/05/coltan-republique-democratique-congo-mines-enfants/>

Dès 2016, Amnesty International avait en effet publié un premier rapport sur les mines de cobalt de la région *Voilà pourquoi on meurt*, qui avait attiré l'attention internationale. <https://www.amnesty.org/fr/documents/afr62/3183/2016/fr/>

Les mesures engagées depuis restent timides et limitées, comme le montre ce site d'une initiative internationale pour réguler et sécuriser le commerce des minerais dans la région des grands lacs, soit près de 3.000 sites et 90.000/176.000 mineurs suivant les chiffres.

<https://www.itsci.org/>

Pour comprendre pourquoi la dérégulation et le non-encadrement, voire la guerre et la déstabilisation politique en profondeur, peuvent servir les intérêts de nombreux acteurs, on verra aussi cet article de synthèse récent, qui permet de positionner les enjeux géoéconomiques et géostratégiques généraux de certains minerais, et qui évoque le Congo.

<https://legrandcontinent.eu/fr/2024/12/11/minerais-critiques-positionner-lafrique-dans-la-recomposition-mondiale/>

On pourra voir aussi, dans une perspective plus large qui évoque également le cas de la Guinée et de la bauxite (dont est issu l'aluminium), le riche article d'Oumar Barry « Les ressources minières en Afrique au tournant de la transition énergétique : quel positionnement face à la complexification des chaînes d'approvisionnement ? Les cas de la République démocratique du Congo et de la République de Guinée », paru dans *L'Année des relations internationales 2025-2026* et disponible sur le site moodle du cours.